

الدليل الإرشادي لطلبة الدراسات العليا

بِسْمِ اللَّهِ الرَّحْمَنِ الرَّحِيمِ



الفهرس

٦	المقدمة
٧	الرؤية
٧	الرسالة
٧	الأهداف
٨	التعريفات
٩	نماذج عمادة الدراسات العليا
١٠	نظام الدراسة
١٠	مدة الدراسة
١٠	تأجيل الدراسة
١١	حذف المقررات
١٢	الانسحاب
١٢	الانقطاع
١٣	إلغاء القيد
١٤	إعادة القيد
١٥	الفرصة الإضافية لرفع المعدل
١٥	الفرصة الإضافية لإتمام الحصول على الدرجة العلمية
١٦	التحويل إلى الجامعة من جامعة أخرى
١٧	التحويل من تخصص إلى تخصص آخر داخل الجامعة
١٩	نظام الاختبارات
١٩	تقدير ومصطلحات
٢٠	الاختبار الشامل
٢١	إعداد الرسائل العلمية والإشراف عليها
٢١	خطة البحث وترشيح مشرف
٢٢	تغيير المشرف
٢٢	تقرير اكتمال الرسالة العلمية
٢٣	معايير طباعة وإخراج الرسائل العلمية
٢٥	مناقشة الرسائل العلمية ومنح الدرجة
٢٥	تكوين لجنة المناقشة
٢٦	منح الدرجة
٢٧	استكمال إجراءات منح الدرجة
٢٧	التخرج
٢٨	مرتبة الشرف
٣٠	قنوات التوصل مع عمادة الدراسات العليا

بسم الله الرحمن الرحيم

الحمد لله حمداً كثيراً طيباً مباركاً فيه والصلاة والسلام على الرحمة المهداة والنعمة المسداة محمد ابن عبد الله
و على آله وصحابه ومن والاه وبعد:

فتعود بدايات الدراسات العليا في جامعة أم القرى إلى عام ١٣٨٨ هـ إذ افتتح أول قسم للدراسات العليا الشرعية بكلية
الشرعية والدراسات الإسلامية، وبهذا تكون الجامعة رائدة في مجال الدراسات العليا في مملكتنا الحبيبة، ثم تتابع افتتاح
أقسام الدراسات العليا حتى زادت على ثمانين برنامجاً لدرجات: الدبلوم والماجستير والدكتوراه في مختلف الكليات و
الأقسام، وفي عام ١٤١٣ هـ أنشئت عمادة الدراسات العليا بموجب القرار رقم ٩ للمجلس الأعلى لجامعة أم القرى في جلسته
(٢٥) بتاريخ ١٧ / ٢ / ١٤١٣ هـ لتتولى الإشراف على أقسام الدراسات العليا بالجامعة ومتابعة شئونها وأصبحت بحمد
الله تؤدي دوراً بارزاً وملموساً تجاه طلاب وطالبات الدراسات العليا بدءاً باستقبالهم للالتحاق بالبرنامج و انتهاءً بمنحهم
الدرجات العلمية.

و تسعى عمادة الدراسات العليا الى تهيئة السبل للطلاب والطالبات المتحقين بالبرامج التي تقدمها كليات الجامعة
المختلفة وتوعيتهم بما لهم من حقوق واجبات وفق ما نصت عليه اللائحة الموحدة للدراسات العليا في الجامعات السعودية
وقواعدها التنظيمية.

ولذا يسعدنا ان نقدم بين يدي الطالب/ه هذا الدليل المختصر لتقديم الإجابة على أهم الأسئلة المتكررة من الطلبة
من خلال لقاء الضوء على أهم مواد اللائحة الموحدة للدراسات العليا بالجامعات السعودية والقواعد والإجراءات التنظيمية
والتنفيذية بالجامعة؛ التي يجدر بالطالب/ه الامام بها والتنبه لها خلال فترة الدراسة.
و نأمل من أبناءنا وبناتنا الطلبة قراءة هذا الدليل قراءة جيدة ومتأنية و اتباع ما ورد فيه من لوائح وتنويهاً. ول مزيد من
المعلومات يمكن الرجوع إلى موقع العمادة التالي:

<https://uqu.edu.sa/gs>

ونحن و من خلال إتاحة هذا الدليل بين أيدي طلبة وطالبات الدراسات العليا نثمن الدعم والاهتمام البالغ الذي
تتلقاه العمادة من صاحب المعالي مدير الجامعة ومن وكيل الجامعة للدراسات العليا و البحث العلمي لتعزيز برامجها
وجميع مناساتها، ونشكر كل من ساهم في إخراج هذا الدليل بصورته النهائية و على رأسهم و كيلة عمادة الدراسات العليا
للطالبات سعادة الدكتورة / ميسون بنت زايد البنيان ، و الدكتورة /سمية بنت هاشم حريري و كيلة العمادة للتطوير ، و
وكيلة العمادة للتطوير سابقا الدكتورة/ أزهار بنت حسن لال و الموظفات المختصات أ. عفاف بنت عبدالعزيز الحازمي و
أ. فوزية بنت علي نازرة.

كما لا يفوتني أن أتقدم بالشكر الجزيل للأخوة الأكارم بمطابع الجامعة الذين قاموا على طباعته وإخراجه بالشكل
اللائق و على رأسهم سعادة مدير عام المطابع الأستاذ فهد الشريف و جميع إخوانه العاملين في المطابع.
أملين أن يحقق هذا الدليل الإجابة عن الاستفسارات والأسئلة التي تواجه الطلاب والطالبات خلال التحاقهم ببرامج
الدراسات العليا.

والله ولي التوفيق و صلى الله على نبينا محمد و على آله وصحابه أجمعين.

عميد الدراسات العليا

د. سعيد بن عبد الرحمن الحارثي

الرؤية

أن تكون عمادة الدراسات العليا رائدة في تنظيم وتطوير برامج الدراسات العليا على مستوى المملكة العربية السعودية.

الرسالة

إدارة برامج الدراسات العليا بجامعة أم القرى تخطيطاً وتنظيماً وتطويراً وفق اللوائح والأنظمة بما يخدم الفرد وبما يسهم في تنمية المجتمع تحقيقاً لرؤية المملكة ٢٠٣٠.

الأهداف

تهدف الدراسات العليا إلى تحقيق الأغراض الآتية:

١. العناية بالدراسات العليا الإسلامية والعربية والتوسع في بحوثها والعمل على نشرها.
٢. الإسهام في إثراء المعرفة الإنسانية بكافة فروعها عن طريق الدراسات المتخصصة والبحث الجاد للوصول إلى إضافات علمية وتطبيقية مبتكرة والكشف عن حقائق جديدة.
٣. تمكين الطلاب المتميزين من حملة الشهادات الجامعية من مواصلة دراساتهم العليا محلياً.
٤. إعداد الكفايات العلمية والمهنية المتخصصة وتأهيلهم تأهيلاً عالياً في مجالات المعرفة المختلفة.
٥. تشجيع الكفايات العلمية على مسابقة التقدم السريع للعلم والتقنية ودفعهم إلى الإبداع والابتكار وتطوير البحث العلمي وتوجيهه لمعالجة قضايا المجتمع السعودي.
٦. الإسهام في تحسين مستوى برامج المرحلة الجامعية لتتفاعل مع برامج الدراسات العليا.

التعريفات	
السنة الدراسية	فصلان دراسيان رئيسان وفصل صيفي إن وجد.
الفصل الدراسي	مدة زمنية لا تقل عن خمسة عشر أسبوعاً تدرس على مداها المقررات الدراسية، ولا تدخل من ضمنها فترتا التسجيل والاختبارات النهائية.
الفصل الصيفي	مدة زمنية لا تزيد على ثمانية أسابيع ولا تدخل من ضمنها فترتا التسجيل والاختبارات النهائية، وتضاعف خلالها المدة المخصصة لكل مقرر.
المدة النظامية	هي الفترة المتاحة لإنهاء متطلبات المرحلة الدراسية.
المقرر الدراسي	مادة دراسية تتبع مستوى محدداً ضمن خطة الدراسة المعتمدة في كل تخصص (برنامج) خلال فصل دراسي، أو سنة دراسية. ويكون لكل مقرر رقم، ورمز، واسم، ووصف مفصل لمفرداته يميزه من حيث المحتوى، والمستوى عما سواه من المقررات، وملف خاص يحتفظ به القسم لغرض المتابعة، والتقييم، والتطوير. ويجوز أن يكون لبعض المقررات متطلب، أو متطلبات سابقة، أو متزامنة معه.
رمز المقرر	يتكون من أربع خانات، تمثل الخانتان الأولى والثانية من اليسار - رمز الكلية، والخانتان الثالثة والرابعة رمز القسم.
رقم المقرر	يتكون رقم المقرر من ثلاث خانات، تمثل الأولى - من اليسار - مستوى المقرر، وهو من أربعة فأقل للمقررات المساعدة أو المتطلبات التكميلية إلى ثمانية للمستويات الأخيرة، وتمثل الخانة الثانية المحور العلمي للمقرر ضمن التخصص، وتمثل الخانة الثالثة تسلسل المقرر ضمن المحور العلمي. وفي حالة الضرورة تضاف خانة رابعة تمثل اختلاف المقرر الواحد، من حيث عدد الوحدات، أو الاسم، أو المحتوى.
الوحدة الدراسية	المحاضرة النظرية الأسبوعية التي لا تقل مدتها عن خمسين دقيقة، أو الدرس العملي، أو الميداني الذي لا تقل مدته عن مائة دقيقة.
الإشعار الأكاديمي	الإشعار الذي يوجه للطالب بسبب انخفاض معدله التراكمي عن الحد الأدنى الموضح في هذه اللائحة.
درجة الأعمال الفصلية أو السنوية	هي ما يخصص من الدرجة النهائية للمقرر لما يقدمه الطالب من اختبارات، وبحوث، وأنشطة تعليمية تتصل بالمقرر الدراسي خلال فترة زمنية محددة.
الاختبار النهائي	اختبار في المقرر يعقد مرة واحدة في نهاية الفصل الدراسي.
درجة الاختبار النهائي	هي الدرجة التي يحصل عليها الطالب في كل مقرر في الاختبار النهائي للفصل الدراسي.
الدرجة النهائية	مجموع درجات الأعمال الفصلية مضافاً إليها درجة الاختبار النهائي لكل مقرر، وتحسب الدرجة من مائة.

جميع النماذج الخاصة بالإجراءات الأكاديمية موجودة على موقع عمادة الدراسات العليا.

تنويه عام

١. على الطالب/ة الرجوع إلى هذا الدليل عند الرغبة بالقيام بأي إجراء أكاديمي من تأجيل أو حذف أو إلى آخره والالتزام بما ورد فيه من لوائح وتنويهات
٢. على الطالب/ة التوجه إلى القسم المختص أولاً إن كان لديه أي صعوبات أو استفسارات ومن ثمّ التوجه إلى عمادة الدراسات العليا عبر وسائل التواصل المشار إليها آخر الدليل في حال عدم تمكن القسم والكلية من حل المشكلة.
٣. على الطالب/ة التواصل المستمر مع القسم المختص والمرشد الأكاديمي والمشرف على الرسالة - إن وُجد - وعد التهاون في ذلك أو الانقطاع حتى لا يعرّض الطالب/ة نفسه إلى تطبيق ما جاء في اللوائح والأنظمة بما في ذلك طي القيد.
٤. على الطالب/ة المتابعة المستمرة لموقع عمادة الدراسات العليا لمعرفة المستجدات من تعديلات على النماذج أو القرارات الصادرة والتعاميم الخاصة بإجراءات القبول والتسجيل والشؤون الأكاديمية.

نظام الدراسة

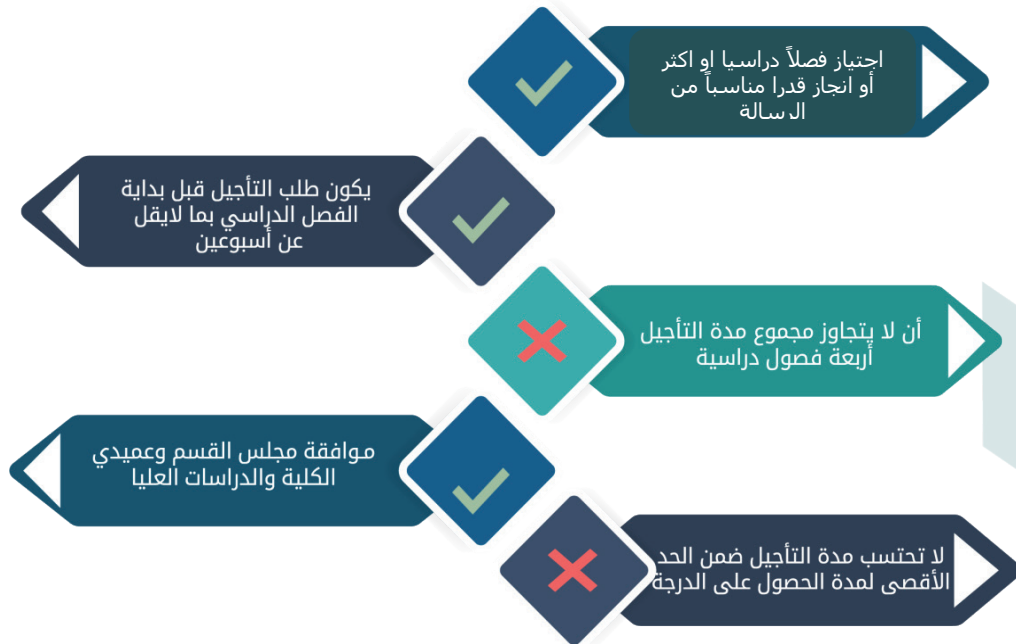
مدة الدراسة

" المادة ٣٦ من اللائحة الموحدة للدراسات العليا في الجامعات ":



تأجيل الدراسة

" المادة ٢٢ من اللائحة الموحدة للدراسات العليا في الجامعات ":



الإجراء المتبع



تبلغ عمادة الدراسات العليا جهة العمل إذا كان الطالب/ة مفرغاً



وتقديمه إلى رئيس القسم المختص وذلك خلال المدة الزمنية المحددة



تعبئة النموذج المعد لذلك من قبل الطالب/ة

تنويه

١. لا يعتبر المؤجل خلال فترة التأجيل طالباً منتظماً ولا يتمتع بحقوق الطالب .

حذف المقررات

" المادة ٢٣ من اللائحة الموحدة للدراسات العليا في الجامعات ":

الإجراء المتبع



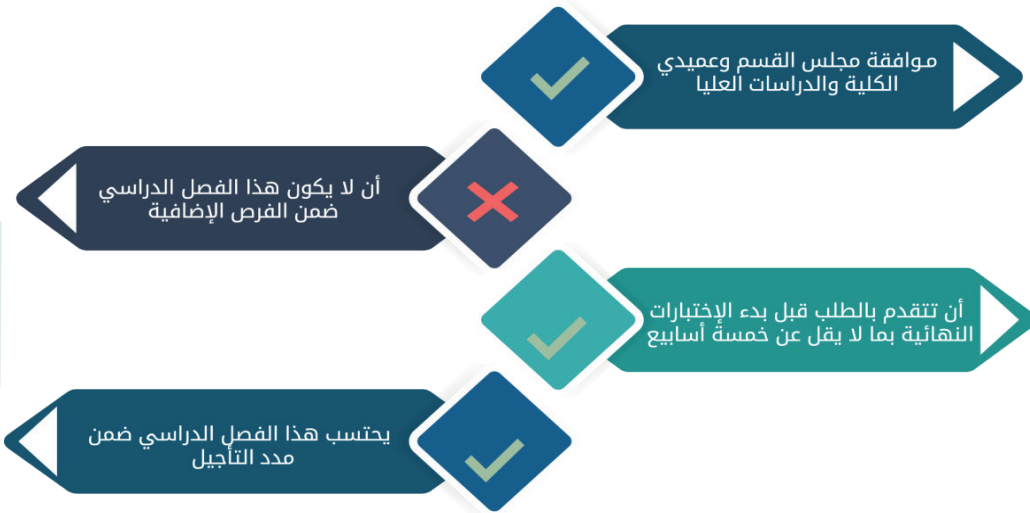
تبلغ عمادة الدراسات العليا جهة العمل إذا كان الطالب/ة مفرغاً



وتقديمه إلى رئيس القسم المختص وذلك خلال المدة الزمنية المحددة



تعبئة النموذج المعد لذلك من قبل الطالب/ة



تنويه

١. لا يتمتع الطالب الذي حذف مقرراته بحقوقه كطالب/ة جامعي.
٢. لا يجيز النظام حذف مقرر واحد ولا بد من حذف جميع مقررات الفصل الدراسي .

الانسحاب

" المادة ٢٤ من اللائحة الموحدة للدراسات العليا في الجامعات ":

إذا انسحب الطالب/ة من الدراسات العليا بناءً على رغبته ثم أراد العودة إليها طبقت عليه شروط الالتحاق وقت التسجيل الجديد.

الإجراء المتبع



يلغى قيد الطالب/ة من قبل مجلس عمادة
الدراسات العليا



تعبئة النموذج المعد
لذلك من قبل الطالب/ة

الانقطاع

" المادة ٢٥ من اللائحة الموحدة للدراسات العليا في الجامعات ":

يعتبر الطالب/ة منقطعاً عن الدراسة إذا كان:

١. مقبولاً للدراسة ولم يسجل في الوقت المحدد.
٢. في حال التسجيل في أحد الفصول وعدم مباشرته للدراسة لهذا الفصل، ويشمل ذلك الانقطاع عن التواصل مع المشرف /ة على الرسالة.

الإجراء المتبع



أو سجلوا ولم يباشروا الدراسة



بالتنسيق مع الكليات المختصة
الذين لم يسجلوا في الوقت المحدد



يُصدر عميد الدراسات العليا
قراراً بطي قيد الطلاب

" المادة ٢٦ من اللائحة الموحدة للدراسات العليا في الجامعات "

هو إنهاء علاقة الطالب بالدراسات العليا وعدم السماح له بالاستمرار في الدراسة
ويُلغى قيد الطالب في الحالات التالية:

- عدم التسجيل في الفترة المحددة
- عدم اجتياز المقررات التكميلية
- الإنسحاب أو الإنقطاع من الدراسة
- الإخلال بأي من الواجبات الدراسية أو الأمانة العلمية
- إنخفاض المعدل التراكمي عن تقدير جيداً في فصلين متتاليين
- عدم اجتياز الإختبار الشامل بعد اعادته
- تجاوز المدة المحددة للحصول على الدرجة
- عدم صلاحية الرسالة للمناقشة أو عدم قبولها بعد المناقشة

الإجراء المتبع



الذين تنطبق عليهم الحالات
المذكورة في المادة 26 أعلاه



يصدر مجلس عمادة الدراسات العليا
قراراً بإلغاء قيد الطلبة

" المادة ٢٧ من اللائحة الموحدة للدراسات العليا في الجامعات ":

الشروط

١. يجوز في حالات الضرورة القصوى إعادة قيد الطالب الذي ألغى قيده إذا كان الحائل دون مواصلة دراسته ظروف قهرية يقبلها مجلسا القسم والكلية.
٢. تكون إعادة القيد بناءً على توصية من مجلس عمادة الدراسات العليا، وبقرار من مجلس الجامعة.
٣. الطالب الذي مضى على إلغاء قيده أكثر من ستة فصول دراسية يعامل معاملة الطالب المستجد بصرف النظر عما قطع سابقا من مرحلة الدراسة.
٤. الطالب الذي مضى على إلغاء قيده ستة فصول دراسية أو أقل يعيد دراسة بعض المقررات التي يحددها له مجلسا القسم والكلية ويوافق عليها مجلس عمادة الدراسات العليا على أن تكون المدة المتبقية للطالب/ة كافية للحصول على الدرجة العلمية.
٥. تحتسب الوحدات التي درسها ضمن معدله التراكمي بعد استئنافه الدراسة.
٦. تحتسب المدة التي قضاها الطالب في الدراسة قبل إلغاء قيده ضمن المدة القصوى للحصول على الدرجة.

الإجراء المتبع



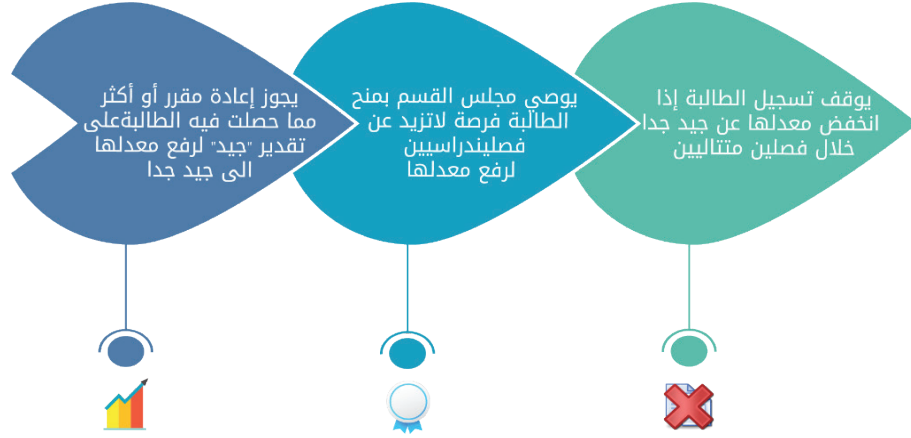
وتقديمه إلى رئيس القسم المختص



تعبئة النموذج المعد
لذلك من قبل الطالب/ة

■ الفرصة الإضافية لرفع المعدل

" المادة ٢٨ من اللائحة الموحدة للدراسات العليا في الجامعات "



الإجراء المتبع



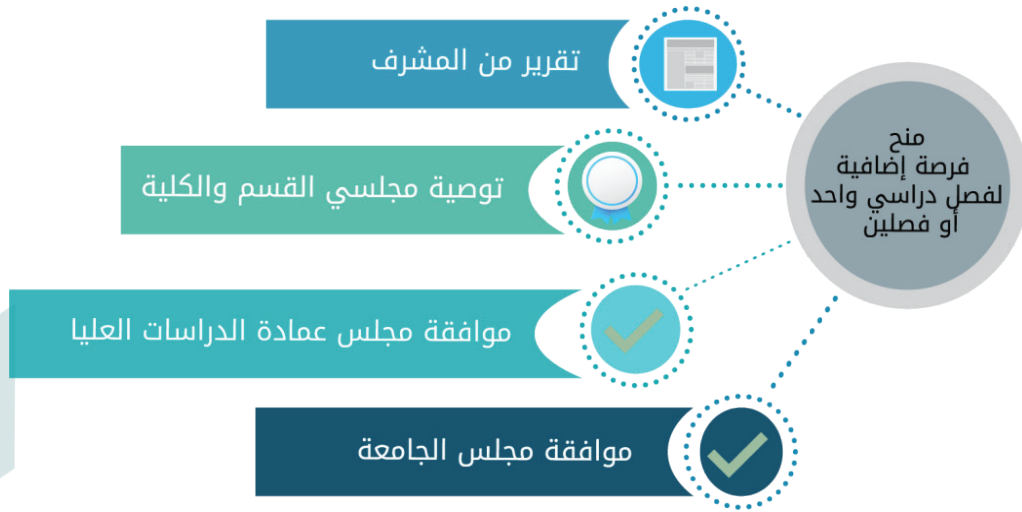
وتقديمه إلى رئيس القسم المختص



تعبئة النموذج المعد لذلك من قبل الطالبة

■ الفرصة الإضافية لإتمام الحصول على الدرجة العلمية

" المادة ٢٩ من اللائحة الموحدة للدراسات العليا في الجامعات "





ترفع توصية مجلس عمادة الدراسات العليا إلى مجلس الجامعة لاتخاذ القرار اللازم



وتقدمه إلى رئيس القسم المختص وذلك خلال المدة الزمنية المحددة



تعبئة النموذج المعد لذلك من قبل الطالب/ة

تنويه

الفرصة الإضافية للحصول على الدرجة العلمية هي آخر فرصة للطالبة ولا يحق للطالب التقدم بطلب تأجيل الفرصة الإضافية حتى وإن لم تستنفذ مدة التأجيل المحددة (أربع فصول دراسية).

التحويل إلى الجامعة من جامعة أخرى

" المادة ٣٠ من اللائحة الموحدة للدراسات العليا في الجامعات ":

الشروط

١. التحويل إلى الجامعة من جامعة أخرى معترف بها
٢. موافقة مجلسي القسم والكلية ومجلس عمادة الدراسات العليا
٣. توفر شروط القبول في الطالب المحول وأي شروط أخرى يراها القسم ضرورية.
٤. ألا يكون الطالب مفصولاً من الجامعة المحول منها لأي سبب من الأسباب.
٥. يجوز احتساب عدد الوحدات الدراسية التي درسها طبقاً للآتي :
 - ألا يكون قد مضى على دراسته للوحدات المعادلة أكثر من ستة فصول دراسية.
 - أن تتفق من حيث الموضوع مع متطلبات البرنامج المحول إليه.
 - ألا تتعدى نسبة هذه الوحدات ثلاثين في المائة من وحدات البرنامج المحول إليه.
 - ألا يقل تقديره في الوحدات المعادلة عن (جيد جداً).
 - لا تدخل الوحدات المعادلة ضمن حساب المعدل التراكمي.
 - تكون المعادلة بتوصية من مجلس القسم الذي يتبعه المقرر وموافقة مجلس الكلية وعمادة الدراسات العليا.



يحال الطلب الى الكلية المختصة لعرضه على مجلسى القسم والكلية



وتقديمه إلى رئيس القسم المختص وذلك خلال المدة الزمنية المحددة مرفقاً بالطلب بيان مصدق للوحدات التي درسها في الجامعة المراد المحول منها مع وصف تفصيلي معتمد لمفردات المقررات التي درسها.



تعبئة النموذج المعد لذلك من قبل الطالب/ة وتقديمه الى عميد الدراسات العليا

التحويل من تخصص إلى تخصص آخر داخل الجامعة

" المادة ٣١ من اللائحة الموحدة للدراسات العليا في الجامعات ":

الشروط

١. موافقة مجلسي القسم المحول إليه والكلية ومجلس عمادة الدراسات العليا.
٢. توافر شروط القبول في الطالب المحول وأي شروط أخرى يراها القسم ضرورية.
٣. يجوز احتساب الوحدات الدراسية التي سبق دراستها في الجامعة إذا رأى القسم المختص أنها مطابقة للبرنامج الذي يريد التحويل إليه وتدخّل ضمن معدله التراكمي.
٤. ألا يكون الطالب قد ألغى قيده لأي من الأسباب الواردة في المادة (٢٦) من هذه اللائحة.
٥. تحتسب المدة التي قضاها الطالب في البرنامج المحول منه ضمن المدة القصوى المحددة للحصول على الدرجة.
٦. يكون التحويل من برنامج إلى آخر مرة واحدة خلال المدة المحددة للحصول على الدرجة العلمية.
٧. أن يكون الطالب/ة قد أمضى ما لا يقل عن فصل دراسي في كليته ولا يشمل ذلك فصول الحذف.
٨. أن تكون المدة المتبقية للطالب/ة كافية للحصول على الدرجة العلمية في البرنامج المحول إليه.

الإجراء المتبع

١. تعبئة النموذج من قبل الطالب/ة المعد لذلك وتقديمه لعمادة الدراسات العليا
٢. يحال الطلب إلى عميد الكلية المعنية، مرفقا ببيان مصدق الوحدات التي درسها في القسم المحول منه للعرض على مجلسي القسم والكلية.
٣. ترفع توصية مجلس الكلية إلى مجلس عمادة الدراسات العليا لاتخاذ القرار المناسب.
٤. يحدد القسم المحول إليه الوحدات الدراسية التي يمكن احتسابها مما درسه الطالب/ة في القسم المحول منه، وتدخّل تقديراتها ضمن معدله التراكمي وما لا يحتسب منها يبقى في سجله ولا يدخل ضمن معدله.

نظام الاختبارات

تقدير ومصطلحات

" المادة ٤٠ من اللائحة الموحدة للدراسات العليا في الجامعات "

تحسب التقديرات التي حصل عليها الطالب في كل مقرر كما يلي:

الدرجة المئوية	التقدير	رمز التقدير	مزن التقدير من ٤
٩٥ - ١٠٠	ممتاز مرتفع	أ+	٤,٠
٩٠ إلى أقل من ٩٥	ممتاز	أ	٣,٧٥
٨٥ إلى أقل من ٩٠	جيد جداً مرتفع	ب+	٣,٥
٨٠ إلى أقل من ٨٥	جيد جداً	ب	٣,٠
٧٥ إلى أقل من ٨٠	جيد مرتفع	ج+	٢,٥
٧٠ إلى أقل من ٧٥	جيد	ج	٢,٠
أقل من ٧٥	راسب	هـ	٠

التقدير	التعريف
تقدير غير مكتمل ويرمز له بـ (ل)	تقدير يرصد مؤقتاً لكل مقرر يتعذر على الطالب استكمال متطلباته في الموعد المحدد.
تقدير مستمر ويرمز له بـ (م)	تقدير يرصد مؤقتاً لكل مقرر تقتضي طبيعة دراسته أكثر من فصل دراسي لاستكمالها.
تقدير محروم ويرمز له بـ (ح)	تقدير يرصد لكل مقرر يحرم الطالب من الاستمرار في دراسته ودخول الاختبار النهائي له بسبب تجاوز النسبة المحددة للغياب.
تأجيل أو حذف ويرمز لهما بـ (ع)	تقدير يرصد لجميع مقررات الفصل الدراسي الذي يقبل فيه اعتذار الطالب عن الاستمرار في الدراسة أو حذفها.

حاصل قسمة مجموع النقاط التي حصل عليها الطالب على مجموع وحدات المقررات التي درسها في أي فصل دراسي أو سنة دراسية، وتُحسب النقاط بضرب الوحدة المقررة في فصل دراسي، وضعفها في سنة دراسية في وزن التقدير الذي حصل عليه الطالب في كل مقرر درسه.

المعدل الفصلي أو السنوي

حاصل قسمة مجموع النقاط التي حصل عليها الطالب في جميع المقررات التي درسها منذ التحاقه بالبرنامج بما في ذلك المقررات التي تكرر رسوبه فيها أو التي أعاد دراستها على مجموع الوحدات المقررة لتلك المقررات.

المعدل التراكمي

تنويه

يمكن تعديل التقدير (ل) على ألا يمر على التعديل أكثر من فصل دراسي واحد وإلا سيحوّل (ل) إلى (هـ).

الاختبار الشامل

يقدم الاختبار الشامل مرة في كل عام دراسي على الأقل ويتكون من المراحل التالية:

١. اختبار تحريري في التخصص الرئيس.
٢. اختبار تحريري في التخصص الفرعي (إن وجد).
٣. اختبار تحريري في مهارات البحث (إن وجد).
٤. اختبار شفوي.

الشروط

١. اجتياز المرحلة السابقة من الاختبار لدخول المرحلة اللاحقة.
٢. يكون اجتياز أي مرحلة من مراحل الاختبار الشامل بناء على متوسط الدرجات المعطاة بحيث لا تقل عن (٧٠%) لكل مرحلة.

تنويه

في حالة عدم اجتياز الطالب أي مرحلة من مراحل الاختبار الشامل يعطى فرصة واحدة لإعادتها في مدة لا تتجاوز فصلين دراسيين.

إعداد الرسائل العلمية والإشراف عليها

خطة البحث وترشيح مشرف

" المادتين ٤١ ، ٤٢ من اللائحة الموحدة للدراسات العليا في الجامعات ":

يكون لكل طالب دراسات عليا مرشد علمي مع بداية التحاقه بالبرنامج لتوجيهه في دراسته ومساعدته في اختيار موضوع الرسالة وإعداد خطة البحث.

شروط التقديم بمشروع الرسالة (خطة البحث) - إن وجدت - إلى القسم

١. إنهاء جميع متطلبات القبول واجتيازه خمسين في المائة على الأقل من مقررات الدراسية وبمعدل تراكمي لا يقل عن (جيد جداً) واجتياز الاختبار الشامل (إن كان شرطاً لتسجيل الموضوع)
٢. يجب أن تتميز موضوعات رسائل الماجستير بالجدية والأصالة، كما يجب أن تتميز موضوعات رسائل الدكتوراه بالأصالة والابتكار والإسهام الفاعل في إنماء المعرفة في تخصص الطالب.
٣. تكتب رسائل الماجستير والدكتوراه باللغة العربية، ويجوز أن تكتب بلغة أخرى في بعض التخصصات بقرار من مجلس الجامعة بناءً على توصية مجلس القسم والكلية ومجلس عمادة الدراسات العليا، على أن تحتوي على ملخص واف لها باللغة العربية.

الإجراء المتبع

- لكي يقدم الطالب/ة مشروع الرسالة (خطة البحث) يجب أن يتم ذلك وفقاً للإجراءات التالية:
١. أن يكون الطالب/ة قد اجتاز أكثر من (٥٠%) من المقررات الدراسية على الأقل، أو يقدم الطالب/ة مشروع الرسالة مكتوباً بلغة علمية سليمة تتضمن العناصر الرئيسة لخطة البحث.
 ٢. تقدم خطة البحث إلى المرشد العلمي للدراسات العليا، للموافقة عليها تمهيداً لعرضها في حلقة دراسية ومن ثم المجالس المختصة لأكما اللازم.
 ٣. ترفع معاملة تسجيل موضوع وتعيين مشرف للطالب/ة بعد موافقة مجلسي القسم والكلية إلى عمادة الدراسات العليا لعرض الموضوع على المجلس لأخذ الموافقة عليه وفق النموذج المعد لتسجيل الموضوع وتعيين مشرف.

تنويه

في حال اختيار الطالب/ة لموضوع الدراسة، فعليه أن يقوم باستفسار عن الموضوع الذي تم اختياره للتأكد بأن موضوع الدراسة لم يبحث فيه من قبل، عبر الآلية الموضحة لذلك في القسم المختص.

تغيير المشرف

" المادة ٤٩ من اللائحة الموحدة للدراسات العليا في الجامعات "

في حال عدم تمكن المشرف من الاستمرار في الإشراف على الرسالة أو انتهاء خدمته بالجامعة، يقترح القسم مشرفاً بديلاً عنه ويوم مقامه.

الإجراء المتبع



إقراره من مجلس عمادة الدراسات العليا



يتم الرفع لمجلس الكلية المعنية بعد موافقة القسم



تعبئة النموذج المعد لذلك من قبل الطالب/ة

تقرير اكتمال الرسالة العلمية

" المادة ٥١ من اللائحة الموحدة للدراسات العليا في الجامعات "

يقدم المشرف على الرسالة، بعد انتهاء الطالب من إعداد رسالته، تقريراً عن اكتمالها إلى رئيس القسم، تمهيداً لاستكمال الإجراءات بما في ذلك تكوين لجنة المناقشة.

الشروط

١. أن يكون الطالب/ة ضمن المدة النظامية لدراسته.
٢. ألا يقل معدله التراكمي عن جيد جداً.
٣. أن يكون الطالب قد اجتاز جميع المقررات.
٤. وفي مرحلة الدكتوراه يجب أن يكون لدى الطالب بحث منشور في مجلة علمية محكمة وإرفاق ما يفيد بنشره.
٥. يثبت على غلاف الرسالة، وفي المحاضر المتعلقة بإجازتها ومناقشتها اسم المشرف الذي قدم التقرير النهائي عنها ولا عبرة لتغييره بعد ذلك لأي طارئ.
٥. يقدم المرشد العلمي-إذا كانت الدراسة للماجستير بالمقررات الدراسية-تقريراً إلى رئيس القسم عن انتهاء الطالب من متطلبات برنامجه مرفقاً به المشروع البحثي والدرجة المعتمدة له تمهيداً لاستكمال إجراءات منح الدرجة العلمية.

مقاس الصفحة	A4 (21cm x 29.6cm)
مقاس كتلة الطباعة داخل الصفحة	٢٣ × ١٥،١ سم ٦
ترقيم الصفحات	يكون على بعد ١ سم من انتهاء كتلة الطباعة أسفل الصفحة أي عند ٢٥،٦ سم
الفراغ الذي يحيط بكتلة الطباعة	من الجانب الأيمن: ٣،٥ سم من الجانب الأيسر: ٢،٥ سم من الأعلى: ٣ سم من الأسفل: ٢ سم - حتى موضع ترقيم الصفحة
متوسط عدد الأسطر في الصفحة الواحدة	يفضل ٢٢ سطر في الصفحة وإحدى عشر كلمة في السطر
بنط طباعة المتن	IBM – 14 – 16
بنط طباعة الهامش	IBM – 12
نوع الخط	يفضل خط النسخ، أو أي خط للطباعة العادية، وتكون الآيات القرآنية بالرسم العثماني إلا في حال إثبات قراءه
كتابة العناوين	تكتب العناوين بخط غامق
المسافة بين السطور	للمتن ٢٤ / للهامش ١٨
المسافة بين الفقرات	٤ للمتن فقط
ملخص الرسالة	يوضع ملخص عن الرسالة باللغة العربية والإنجليزية لا يزيد عن ٢٥٠ كلمة في حدود صفحة واحدة يحتوي على: عنوان الرسالة، اسم الباحث، الدرجة، فكرة الموضوع، هدف الدراسة، موضوع الرسالة، أبواب الرسالة، أهم النتائج والتوصيات ويكشف هذا الملخص عن حقيقة الموضوع في مقدمة الرسالة التي ترفع لمجلس الجامعة مع وضع صورة منه في بقية النسخ.
الشطب والتعديل	لا يقبل الشطب أو التعديل بخط اليد على أي كلمة من الرسالة
عدد الصفحات	لا يزيد عدد صفحات الجزء من الرسالة عن ٥٠٠ صفحة

الفهرس

تزود الرسالة بفهارس للموضوعات والمراجع على الأقل

تجلید الرسائل

تجلد الرسائل بتجلید فاخر، وتكون رسائل الدكتوراه باللون الأسود، ورسائل الماجستير باللون الأخضر

تكتب التفاصيل التالية على صفحة العنوان وتكتب بطول كعب الرسالة:

المملكة العربية السعودية، وزارة التعليم، جامعة أم القرى - كلية قسم..... في أعلى الصفحة من الجانب الأيمن عنوان الرسالة - باللفظ الذي أقر في مجلس عمادة الدراسات العليا - نوع الدرجة: دكتوراه أو ماجستير

صفحة العنوان

-اسم الطالب رباعيا

-الرقم الجامعي

-اسم المشرف ودرجته العلمية.

-ترقيم الأجزاء (إن كانت الرسالة أكثر من جزء)

-العام الدراسي

مناقشة الرسائل العلمية ومنح الدرجة

تكوين لجنة المناقشة

" المادتان ٥٣، ٥٤ من اللائحة الموحدة للدراسات العليا في الجامعات ":

تُكون لجنة المناقشة بقرار من مجلس عمادة الدراسات العليا بناءً على توصية مجلسي القسم والكلية المختصين.

الشروط

١. اجتياز طالب الماجستير لجميع المقررات بتقدير عام لا يقل عن جيد جداً-إذا اقتضى برنامج دراسته ذلك -وطالب الدكتوراه الاختبار الشامل وجميع المقررات بتقدير لا يقل عن جيد جداً.
٢. يشترط في لجنة المناقشة على رسائل الماجستير أن يكون من بين أعضاء اللجنة أحد الأساتذة، أو الأساتذة المشاركين، على الأقل.
٣. يشترط في لجنة المناقشة على رسائل الدكتوراه أن يكون بين أعضاء اللجنة أحد الأساتذة على الأقل وأن يكون أحد أعضاء اللجنة من خارج الجامعة.

تنويه

١. لا يتم توزيع نسخ الرسالة على أعضاء لجنة المناقشة إلا بعد موافقة مجلس عمادة الدراسات العليا وإدراج لجنة المناقشة في دراسة الحالة للطالب/ة.
٢. المدة المحدد لمناقشة الطالب/ة الرسالة بعد قرار مجلس عمادة الدراسات العليا بالموافقة على تكوين لجنة المناقشة هي شهرين لمرحلة الماجستير وثلاث أشهر لمرحلة الدكتوراه كحد أقصى.
٣. على الطالب/ة متابعة الأمور المتعلقة بحجز قاعة المناقشة وفق الآلية المحددة لكل قسم أكاديمي.

" المادتان ٥٧، ٥٨ من اللائحة الموحدة للدراسات العليا في الجامعات "

الحكم على الرسالة

بعد الانتهاء من مناقشة الطالب/ة تعلن النتيجة من قبل المشرفة/ة على الرسالة وفق النموذج المعد لذلك متضمناً إحدى التوصيات الآتية:

١. قبول الرسالة والتوصية بمنح الدرجة.
٢. قبول الرسالة مع إجراء بعض التعديلات، دون مناقشتها مرة أخرى ويفوض أحد أعضاء لجنة المناقشة بالتوصية بمنح الدرجة بعد التأكد من الأخذ بهذه التعديلات في مدة لا تتجاوز ثلاثة أشهر من تاريخ المناقشة ولمجلس الجامعة الاستثناء من ذلك.
٣. استكمال أوجه النقص في الرسالة، وإعادة مناقشتها خلال الفترة التي يحددها مجلس عمادة الدراسات العليا بناءً على توصية مجلس القسم المختص على ألا تزيد عن سنة واحدة من تاريخ المناقشة.
٤. عدم قبول الرسالة.

تنويه

١. إذا تم اختيار التوصية الأولى في النموذج الخاص من قبل لجنة المناقشة وهي قبول الرسالة بدون تعديلات فعلى الطالب التقدم بطلب منح الدرجة مباشرة في أقرب مجلس قسم بعد المناقشة.
٢. إذا تم اختيار التوصية الثانية في النموذج من قبل لجنة المناقشة وهي قبول الرسالة مع إجراء بعض التعديلات فالمدة المحددة للتعديلات هي ثلاثة أشهر فقط كحد أقصى وإلا يرفع الأمر للمجلس المختص للاستثناء من ذلك.
٣. تحسب الدرجة النهائية للرسالة من مائة في حال قبولها وفق التوصيتين (١، ٢) المشار إليها أعلاه في تقرير لجنة المناقشة - قبول الرسالة أو قبولها مع إجراء بعض التعديلات - ويكون تقدير الطالب في الرسالة بناء على متوسط ما يقدره أعضاء لجنة المناقشة من درجات.
٤. تحسب الدرجة النهائية للرسالة من ثمانين درجة في حالة قبولها وفق التوصية (٣) المشار إليها أعلاه في تقرير لجنة المناقشة - استكمال أوجه النقص في الرسالة وإعادة مناقشتها - ويكتفى بإعلان إجازة الرسالة في حالة قبولها بعد إعادة مناقشتها.
٥. اتباع التعليمات الصادرة من عمادة الدراسات العليا لتسريع عملية منح الدرجة.

استكمال إجراءات منح الدرجة

١. يرفع رئيس القسم المختص تقرير لجنة المناقشة إلى عميد الدراسات العليا وفق النموذج المعد لذلك في مدة لا تتجاوز ثلاثة أسابيع من تاريخ المناقشة في حالة قبول الرسالة بدون تعديلات.
 ٢. إذا تضمن تقرير لجنة المناقشة قبول الرسالة مع إجراء بعض التعديلات يرفع رئيس القسم التوصية بمنح الدرجة إلى عميد الدراسات العليا أيضاً وفق النموذج المعد، في مدة لا تتجاوز أسبوعين من تاريخ تسلمه الرسالة معدلة.
 ٣. يرفع عميد الدراسات العليا التوصية بمنح الدرجة إلى مجلس الجامعة لاتخاذ القرار.
- تمنح الدرجة العلمية بقرار من مجلس الجامعة بناءً على توصية من مجلس عمادة الدراسات العليا

تنويه

على الطالب/ة تحديث بياناته على خدمات الطالب/ة والتأكد من أن الاسم مسجل باللغتين (العربية والإنجليزية) وفق ما هو مدون في جواز السفر ومراجعة القسم المختص ومكتبة الملك عبد الله بن عبد العزيز الرقمية لمعرفة الآلية المتبعة في تسليم نسخ الرسالة.

التخرج

" المادة ٥٩ من اللائحة الموحدة للدراسات العليا في الجامعات "

لا يتخرج الطالب إلا بعد الإنتهاء من متطلبات الدرجة
وبمعدل تراكمي لا يقل عن جيد جداً

تنويه

١. عمادة الدراسات العليا هي الجهة المسؤولة والمخولة لحساب المعدل الفصلي والتراكمي للطالب.
٢. ويُمنح طالب (الماجستير أو الدكتوراه) وثيقة تخرج باللغتين (العربية والإنجليزية) تحمل اسمه الرباعي، وتقديره العام ومعدله التراكمي، والقسم والكلية والتخصص، والسنة الدراسية، وتوقيع عميد الدراسات العليا.

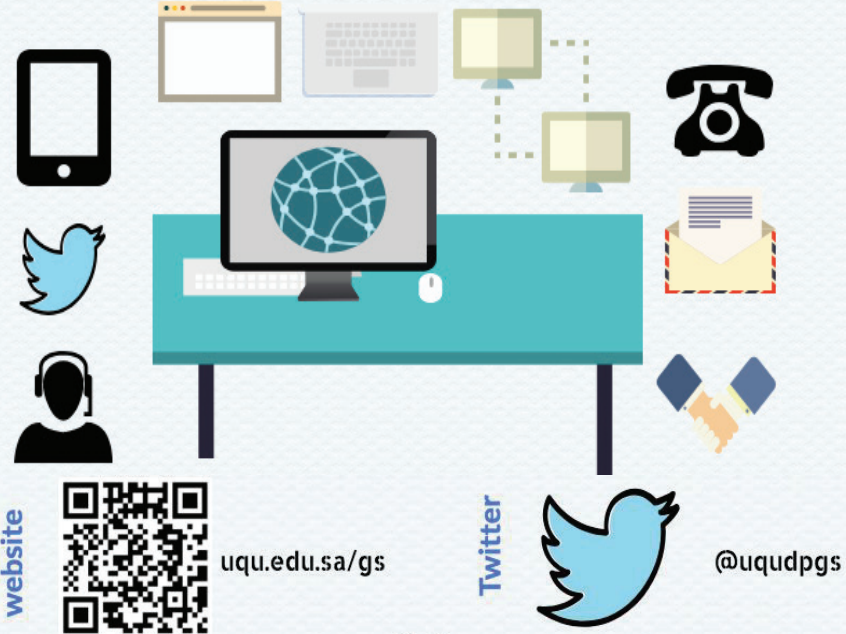
عمادة الدراسات العليا هي الجهة المسؤولة والمخولة لحساب مراتب الشرف

للحصول على مرتبة الشرف



الدليل الإرشادي لطلبة الدراسات العليا

قنوات التواصل مع عمادة الدراسات العليا



website



uqu.edu.sa/gs

Twitter



@uqudpgs

Email



وكيلة التطوير لشطر الطالبات
vddf.dgs@uqu.edu.sa
وكيل التطوير لشطر الطلاب
vdd.dgs@uqu.edu.sa
وكيل البرامج والتقييم
vdp.dgs@uqu.edu.sa

وكيلة العمادة
vds.dgs@uqu.edu.sa
وكيل القبول
vda,dgs@uqu.edu.sa
وكيل الشؤون التعليمية
vde.dgs@uqu.edu.sa

العميد
dean.dgs@uqu.edu.sa
وكيل العميد
vd.dgs@uqu.edu.sa
مدير الإدارة
dgs@uqu.edu.sa

Phone



3024-3009	وحدة القبول	3015	وكيل الشؤون التعليمية	3000	العميد		
3024	وحدة التخرج	+966125270000	3022	وكيل البرامج ولتقييم	3027	وكيل العميد	
3001	سكرتير العميد	3024	الخدمات الطلابية	3003	مدير الإدارة	3010	وكيل القبول
7244	السكرتارية	7223	وكيلة العمادة	فاكس/ وكالة عمادة الدراسات العليا الطالبات			
7224	وحدة القبول والتخرج	7225	وكيلة العمادة للتطوير	+966125449997			
7228	وحدة الشؤون التعليمية والتسجيل	7228	مساعدة مدير الإدارة	سنترال الجامعه/ الزاهر + 966125426222			

الدليل الإرشادي لطلبة الدراسات العليا

